



SESAN

PRONÓSTICO DE SEGURIDAD ALIMENTARIA Y NUTRICIONAL

Período: junio a agosto de 2014

Junio, 2014

Disponible en www.sesan.gob.gt y en www.siinsan.gob.gt

I. PERSPECTIVA NACIONAL

A. CLIMA

Para el trimestre junio a agosto de 2014, se mantiene la perspectiva climática planteada por el INSIVUMEH, la cual incluye tres probables escenarios (Mapa 1):

- Comportamiento de lluvia arriba de lo normal en Escuintla, Suchitepéquez, Retalhuleu y zonas costeras de Quetzaltenango y San Marcos.
- Condiciones de lluvia normales para el resto del país.
- Comportamiento de lluvia abajo de lo normal en Chiquimula, Jutiapa, Jalapa, Zacapa, El Progreso, Guatemala, zonas de Chimaltenango y Baja Verapaz, así como el sur de Quiché. En estos departamentos hubo déficit de lluvia en 2012 y 2013, estos eventos afectaron la producción y disminuyeron las reservas anuales de maíz y frijol (a nivel de hogar), principalmente de los productores de infra subsistencia.¹ En 2014, existe una alta probabilidad de que ocurra otro déficit de lluvia en estos departamentos.

De acuerdo con información los diferentes modelos de pronósticos de instituciones meteorológicas internacionales y el INSIVUMEH, existe una alta probabilidad de que se establezca el fenómeno de El Niño, durante el segundo semestre del año 2014.

El mes de junio se caracteriza por el establecimiento de las lluvias en todo el país. No obstante, pueden ocurrir lluvias y tormentas intensas que definen el primer máximo pluviométrico² en la distribución media de la lluvia anual, aunque no se descarta que a finales de junio las lluvias puedan disminuir en el nor- oriente y la meseta central.

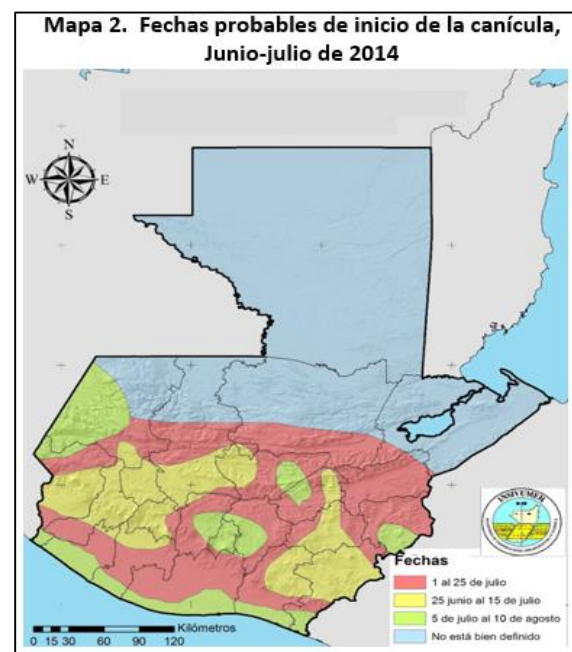
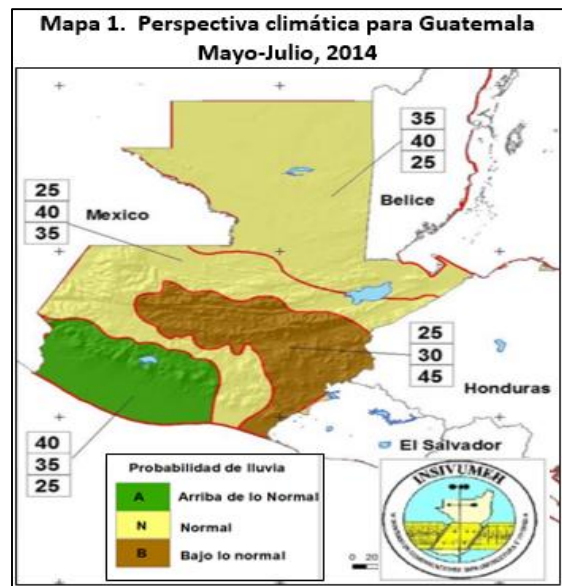
En el mapa 2 se presentan las fechas probables de aparición de la canícula:

- En la parte central, nor-oriente, parte de occidente y sur (color marrón): 1 al 25 de julio.
- En la parte occidental y sur-oriente (color amarillo): 25 de junio al 15 de julio.
- En nor-occidente de Huehuetenango, Sacatepéquez y el sur de Chiquimula (color verde): 5 de julio al 10 de agosto.

En la primera parte de la estación lluviosa, se esperaba la formación de uno o dos disturbios ciclónicos cerca del territorio nacional. A principios de junio, el sistema de baja presión que estaba en el Pacífico, entre México y Guatemala, se convirtió en la tormenta tropical Boris y afectó principalmente a Huehuetenango, San Marcos, Sololá, Totonicapán, Alta Verapaz, Izabal, Quetzaltenango, Suchitepéquez y Retalhuleu; no se reportaron pérdidas significativas en los cultivos de granos básicos.

¹Productores a pequeña escala, cuya producción anual no es capaz de cubrir las necesidades alimentarias básicas de sus familias.

² Promedio de lluvias que cae en un periodo y en determinadas zonas, regiones o países.
³ Dirección de Planeamiento, Ministerio de Agricultura, Ganadería y Alimentación.



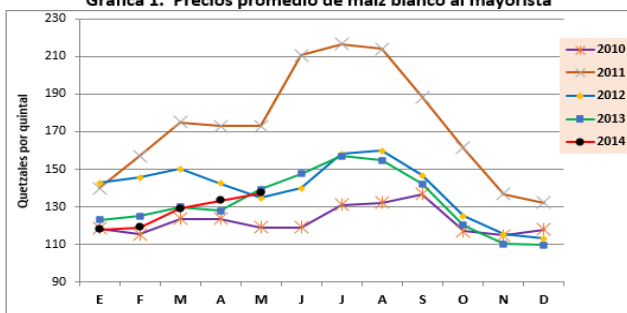
B. ACCESO A LOS ALIMENTOS

De acuerdo con el MAGA³, el precio promedio por quintal del maíz blanco al mayorista en la ciudad capital, aumentó de Q133.42 en abril a Q137.29 en mayo, el incremento es de 3%, y está relacionado con la finalización de cosechas del país. El precio en mayo es similar al precio del mismo mes en 2012 y 2013, pero menor al 2011 (Gráfica 1). Sin embargo, es poco accesible para las familias pobres y extremadamente pobres que no consiguen trabajo todos los días y reciben menos de la mitad del salario mínimo. En esta época del año, el mercado se abastece con producto almacenado de los excedentes de la cosecha postrera de las regiones de oriente y norte. Durante

el período junio-agosto de 2014, se espera reducción de los volúmenes ofertados y por lo tanto, incremento moderado de los precios.

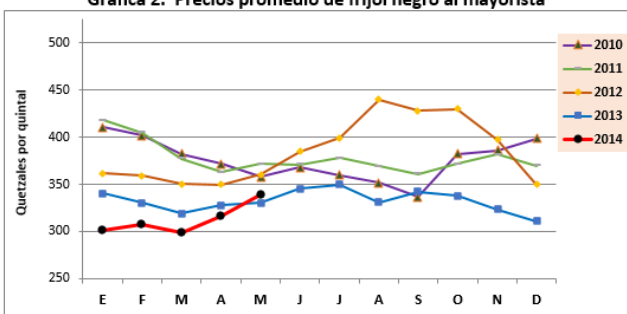
Respecto al frijol negro, el precio promedio por quintal al mayorista, en la ciudad capital, aumentó de Q316.05 en abril a Q338.90 en mayo, el aumento es de 7% (Gráfica 2). El precio en mayo, es menor al reportado en el mismo mes en 2010, 2011 y 2012, pero mayor al año 2013. Este precio también es poco accesible para las familias pobres y extremadamente pobres. La disminución de los volúmenes ofertados y el incremento de los precios, es normal en esta época del año, y está relacionado con la finalización de las cosechas en la región norte. Para el período junio a agosto, se espera que la oferta disminuya y que los precios continúen su tendencia al alza, de acuerdo con la estacionalidad de los cultivos.

Gráfica 1. Precios promedio de maíz blanco al mayorista



Fuente: DIPLAN-MAGA, mayo 2014

Gráfica 2. Precios promedio de frijol negro al mayorista

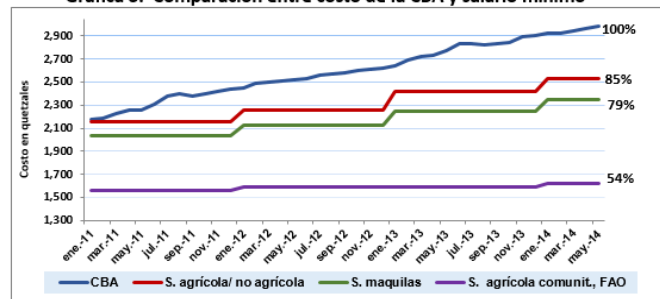


Fuente: DIPLAN-MAGA, mayo 2014

El costo de la canasta básica alimentaria (CBA) aumentó en Q15.6 (0.5%) de abril a mayo de 2014. En mayo, el salario mínimo agrícola/no agrícola y el salario para maquilas cubrían el 85% y 79% del costo de la CBA, respectivamente. Sin embargo, muchos jornaleros reciben un pago inferior a este salario mínimo; además, no logran emplearse todos los días del mes, porque dependen de la estacionalidad de los cultivos, por lo tanto, sus ingresos son menores. El informe de FAO⁴, al 1 de junio, reporta que el promedio del *salario mínimo comunitario*, sin almuerzo, es de Q54.00 por día, asumiendo que los jornaleros trabajan 30 días, que especialmente no se logra en esta época, estarían ganando Q1,590.00 al mes, este

salario solo cubre el 54% del costo de la CBA (Gráfica 3). Por lo tanto, la capacidad adquisitiva de esta población es muy limitada, situación que incrementa su vulnerabilidad ante una reducción en la oferta de jornales agrícolas para generar ingresos.

Gráfica 3. Comparación entre costo de la CBA y salario mínimo



Fuente: IPC-INE, salario mínimo-MINTRAB y salario agr. comunitario-FAO

Los precios internacionales de los combustibles mostraron su nivel máximo durante el mes de abril de 2014. El descenso de los precios internacionales en mayo, se reflejó en el mercado nacional. Sin embargo, en la última semana de mayo los precios mostraron alguna recuperación, lo que puede marcar una tendencia al alza, debido al inicio de la época de mayor demanda (temporada de verano) en el mercado de Estados Unidos. En el mercado guatemalteco, los precios promedio por galón de combustible, al 2 de junio 2014, eran los siguientes: gasolina superior Q33.82, gasolina regular Q32.30 y diésel Q30.27.⁵

El crecimiento de la economía de Estados Unidos demandará más energía en el corto y mediano plazo, y presionará al alza los precios del petróleo. Con el inicio de la temporada de verano en junio, inicia también la temporada de mayor demanda de gasolinas y diésel, lo que presiona al alza los precios de dichos productos, durante los meses de junio a agosto de cada año. Si persiste la tendencia de incremento en el precio de los combustibles, podría afectar los costos de transporte, y por ende, los precios de los alimentos.

C. ATENCIÓN A POBLACIÓN VULNERABLE A LA INSEGURIDAD ALIMENTARIA

Al 30 de mayo de 2014, el MAGA/VISAN, el PMA y el MIDES, en coordinación con la SESAN, han entregado 9,025 TM de alimentos, a 363,950 familias en situación de inseguridad alimentaria que residen en 250 municipios ubicados en los 20 departamentos del país. La ración para 30 días contiene lo siguiente: harina de maíz (40 lb), frijol (20 lb), arroz (10 lb), harina fortificada (4 bolsas de 2 Kg), aceite (3 unidades de 900 ml).

⁴FAO. Informe mensual sobre reserva, precio y mercado de maíz y frijol en familias de comunidades (230 municipios) donde se ejecutan proyectos apoyados por FAO-Guatemala, junio de 2014. PMA e IICA participan en la recolección de datos.

⁵ Ministerio de Energía y Minas.

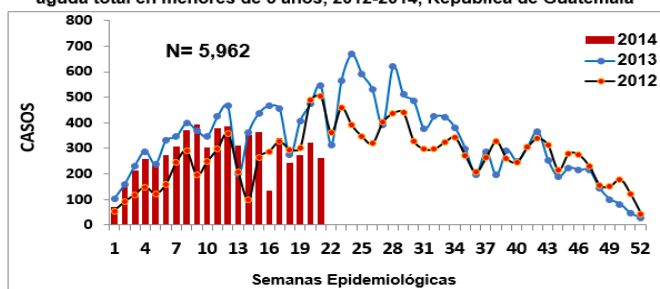
D. SITUACIÓN DE LA DESNUTRICIÓN AGUDA

A la semana epidemiológica 21 (29 de diciembre de 2013 a 24 de mayo de 2014) el Sistema de Información Gerencial de Salud, del Ministerio de Salud Pública y Asistencia Social, ha registrado 5,962 casos acumulados de desnutrición aguda total (moderada y severa) en niños y niñas menores de 5 años, que equivale a una tasa de incidencia acumulada de 26.5 por cada 10,000 menores de 5 años (Gráfica 4). Hasta la semana epidemiológica 21, existe una reducción del 20%, en el reporte de casos, respecto al mismo período del 2013. Este porcentaje se ha mantenido en las últimas 4 semanas. Sin embargo, persiste el sub-registro, ya que solamente 74% de los servicios de salud han cumplido con reportar de forma oportuna. Adicionalmente, en este trimestre se esperaría un incremento en el número de casos de desnutrición aguda, y podría ocurrir un comportamiento similar o superior al de 2013.

Las áreas de salud con la mayor tasa de incidencia (por 10,000 menores de 5 años) son: Escuintla (78.36), Santa Rosa (60.81), Chiquimula (53.43), Sacatepéquez (50.88), Zacapa (43.35), Retalhuleu (40.64), Guatemala Central (35.14) y Petén (24.31). Petén muestra un comportamiento atípico, en los últimos meses se ha observado un incremento de casos de desnutrición aguda.

El 77% (2,748) de los casos de desnutrición aguda ocurren en niños y niñas menores de dos años de edad. De acuerdo con los datos de las Epifichas, en los últimos 5 años, menos de la mitad de las madres con niños y niñas que fueron detectados con desnutrición aguda, indican que han proporcionado a sus hijos o hijas, lactancia materna exclusiva en los primeros 6 meses de vida. Este factor puede tomarse como causal parcial de la problemática nutricional de los niños y niñas.

Gráfica 4. Casos acumulados por Semana Epidemiológica, desnutrición aguda total en menores de 5 años, 2012-2014, República de Guatemala



Fuente: SIGSA-18, Datos preliminares por actualización de las áreas de salud

II. PERSPECTIVA REGIONAL

De acuerdo con boletín No. 6 del Sistema de Monitoreo de Cultivos,⁶ en la región del Polochic, existen algunas zonas específicas, donde las plantaciones de maíz y frijol se encuentran en fructificación y cosecha, principalmente en los

siguientes municipios de Alta Verapaz: Tamahú, Panzós y San Pedro Carchá.

En las partes altas del altiplano, ya se encuentran establecidas las plantaciones de maíz, y frijol; en áreas con una altitud debajo de los 1200 m, las familias sembraron en la segunda quincena de mayo, cuando la estación lluviosa se estableció totalmente. En nor-oriente y sur-oriente, las familias sembraron en mayo.

Respecto a la fase fenológica, en la mayoría de municipios de Chimaltenango, Escuintla, Totonicapán, Quiché, Baja Verapaz, Chiquimula, Jalapa y Zacapa, las plantaciones maíz y frijol se encuentran en fase de crecimiento I. En Sololá, las plantaciones de maíz y frijol se encuentran en fase de germinación; en Suchitepéquez y San Marcos, están en fase de crecimiento I o II; y en Jutiapa, están en la etapa de siembra y en algunos municipios de este departamento, los cultivos de maíz y frijol están en fase germinación.

A. REGIÓN NORTE

De acuerdo con el informe de la FAO al 1 de junio de 2014 (FAO, Op. cit.), las familias de la región Norte cuentan con reserva de maíz blanco y de frijol negro para 1.1 meses (Cuadro 1), por lo tanto, a partir de julio deberán comprar estos alimentos, hasta la siguiente cosecha que inicia en agosto (Figura 1). Las familias reportaron que las cosechas fueron buenas, sin embargo, vendieron parte de sus reservas para cubrir gastos de alimentación, vestuario, educación e insumos para el nuevo ciclo del cultivo de maíz.

Cuadro 1. Meses de reserva de granos básicos

Granos básicos	Región norte	Región sur	Región oriente	Región occidente
Maíz blanco (meses de reserva)	1.1	0.0	0.0	0.0
Frijol negro (meses de reserva)	1.1	0.0	0.0	0.0

Fuente: FAO, junio 2014

El precio promedio por libra de maíz blanco al consumidor en esta región, aumentó de Q1.26 en abril a Q1.33 en mayo (Gráfica 5); respecto al frijol negro, el precio promedio de este alimento por libra al consumidor, también aumentó de Q4.53 a Q4.61 en el mismo período (Gráfica 6).

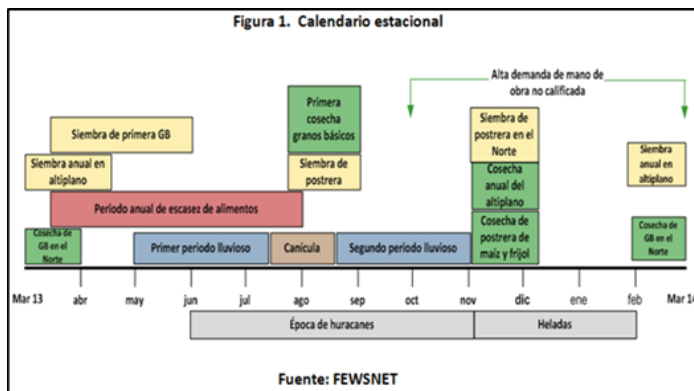
B. REGIÓN SUR

Las familias de esta región no cuentan con reservas de maíz blanco (Cuadro 1) hasta la próxima cosecha, la cual iniciará a principios de julio (Figura 1). Por lo tanto, tendrán que comprar maíz blanco para satisfacer sus necesidades de alimentación. En años anteriores las familias han contado con reservas suficientes hasta la próxima cosecha que inicia en agosto, sin embargo, varias familias han dejado de

⁶MAGA, SESAN, INSIVUMEH, FAO, FEWS NET, PMA y MARN. Sistema de Monitoreo de cultivos. Boletín No. 6, junio de 2014.

cultivar maíz, ya que debido a la poca rentabilidad del cultivo, arrendaron sus tierras para el cultivo de caña de azúcar y palma africana. Las familias regularmente no cuentan con reservas de frijol negro, debido a que la región no es productora de este grano. Por lo tanto, las familias compran este alimento cada vez que necesitan consumirlo (FAO, Op. cit.).

El precio promedio del maíz blanco por libra al consumidor en esta región disminuyó de Q1.45 en abril a Q1.42 en mayo (Gráfica 5); respecto al frijol negro, el precio promedio de este alimento por libra al consumidor, se mantuvo bastante estable en el mismo período (Q4.84 a Q4.88), (Gráfica 6).



C. REGIÓN ORIENTE

Las familias de esta región agotaron sus reservas de maíz en el mes de abril. Respecto al frijol negro, las familias tampoco cuentan con reservas (Cuadro 1); por lo tanto, deberán recurrir a la compra de granos básicos para satisfacer sus necesidades de alimentación, hasta la próxima cosecha que inicia en agosto (Figura 1). La disminución de jornales en la cosecha de café, afectará la disponibilidad de ingresos de las familias que dependen de este cultivo.

El precio promedio del maíz blanco por libra al consumidor en esta región aumentó de Q1.28 en abril a Q1.35 en mayo (Gráfica 5); respecto al frijol negro, el precio promedio de este alimento por libra al consumidor también aumentó de Q3.98 a Q4.11 en el mismo período (Gráfica 6).

D. REGIÓN OCCIDENTE

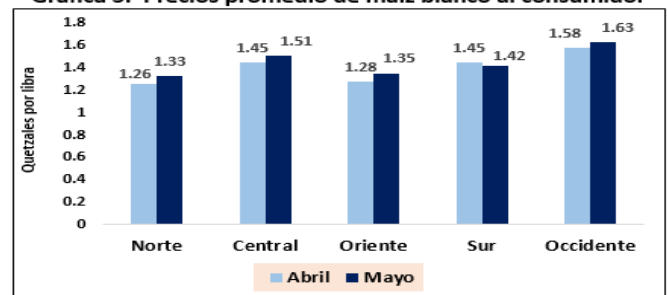
Las familias de esta región agotaron sus reservas de maíz blanco a partir de abril, y se quedaron sin reservas de frijol negro a partir de mayo (Cuadro 1). Continuarán sin reservas hasta octubre-noviembre, período en que realizarán la cosecha de maíz y frijol que sembraron en abril. Por lo tanto, las familias deberán recurrir a otras actividades productivas para comprar granos básicos. Tal como sucede con las familias de oriente, la disminución de jornales en la cosecha de café, afectará la disponibilidad de ingresos de las familias de occidente que dependen de este cultivo.

El precio promedio del maíz blanco por libra al consumidor en esta región aumentó de Q1.58 en abril a Q1.63 en mayo (Gráfica 5); respecto al frijol negro, el precio por libra al consumidor también aumentó de Q5.25 a Q5.61 en el mismo período (Gráfica 6).

E. REGIÓN CENTRAL

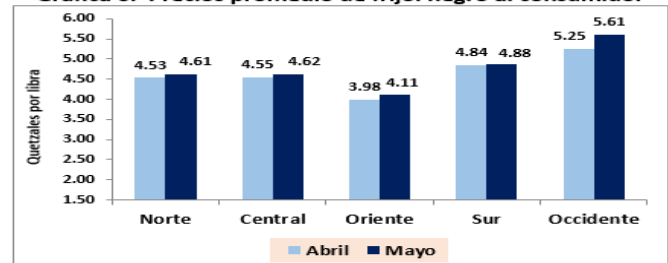
En esta región, la producción de granos básicos es menor y la mayoría de familias dependen de la compra de maíz, frijol, hortalizas y otros alimentos que provienen de las cuatro regiones del país. El precio promedio del maíz blanco por libra al consumidor en la región central aumento de Q1.45 en abril a Q1.51 en mayo (Gráfica 5); respecto al frijol negro, el precio promedio por libra de este alimento al consumidor, también aumentó de Q4.55 a Q4.62 en el mismo período (Gráfica 6).

Gráfica 5. Precios promedio de maíz blanco al consumidor



Fuente: MAGA, DIPLAN, Sedes Departamentales, mayo 2014

Gráfica 6. Precios promedio de frijol negro al consumidor



Fuente: MAGA, DIPLAN, Sedes Departamentales, mayo 2014

III. CONCLUSIONES

1. El desarrollo del fenómeno de El Niño es inminente durante el segundo semestre del año 2014. Este fenómeno tendrá repercusiones en el patrón de lluvias de Guatemala.
2. El INSIVUMEH mantiene la perspectiva que entre el 10 y el 20 de julio ocurrirá la canícula, que podría ser prolongada (15 a 20 días) en la región de Nor-Oriente y Centro del país, y en algunas regiones podría ser mayor a 20 días. En esta época los cultivos se encuentran en fase de desarrollo y la disponibilidad de agua es crítica para definir la producción. Por lo tanto, en estas regiones, los cultivos de primera

podrían ser afectados, provocando una reducción en el rendimiento de éstos.

- De acuerdo con la FAO, las familias de pequeños productores de occidente, oriente y sur ya no tienen reservas de maíz blanco y frijol negro (a nivel de hogar), lo que caracteriza la época anual de escasez de alimentos, que este año inició de manera anticipada, debido a las pérdidas de cultivos del año anterior. Además, la disminución de jornales en la cosecha de café afectará la disponibilidad de ingresos de las familias de occidente y oriente que dependen de este cultivo, y que durante esta época recurren a la compra para agenciarse de alimentos. Por lo tanto, necesitarán apoyo para satisfacer sus necesidades básicas de alimentación.
- Existe una tendencia estacional en el incremento de los precios de maíz blanco y frijol negro, y se espera que se mantenga esta tendencia durante el trimestre junio a agosto de 2014.
- Los precios de los combustibles mantienen tendencia al alza, y se espera que continúen así durante el período junio-agosto de 2014. El comportamiento de estos precios tiene implicaciones en el costo de transporte de los alimentos y el precio al consumidor de estos.
- De acuerdo con el Ministerio de Salud Pública y Asistencia Social, a la semana epidemiológica 21 de 2014, existe una reducción del 20%, en el reporte de casos de desnutrición aguda, respecto al mismo período del 2013. Este porcentaje se ha mantenido en las últimas 4 semanas. Sin embargo, persiste el sub-registro, ya que solamente 74% de los servicios de salud han cumplido con reportar de forma oportuna. Adicionalmente, en este trimestre se esperaría un incremento en el número de casos de desnutrición aguda, y podría ocurrir un comportamiento similar o superior al de 2013.
- El 77% de los casos de desnutrición aguda ocurren en niños y niñas menores de dos años de edad.
- Menos del 50% de las madres de niños y niñas que fueron detectados con desnutrición aguda, indican que han proporcionado a sus hijos o hijas, lactancia materna exclusiva en los primeros 6 meses de vida.

IV. RECOMENDACIONES

A. Al Ministerio de Agricultura, Ganadería y Alimentación:

- Continuar con la atención a las familias que están en situación de inseguridad alimentaria, por medio de asistencia humanitaria y alimentos por trabajo. En el proceso de selección de beneficiarios se debe

priorizar a las familias donde hay casos de desnutrición aguda en niños y niñas menores de 5 años.

- Fortalecer el Sistema de Monitoreo de Cultivos para que realice sus funciones de vigilancia y alerta temprana, en forma eficiente y eficaz.
- Brindar apoyo para la producción de granos básicos a través de paquetes tecnológicos que puedan brindar el soporte necesario para recuperar los bajos rendimientos.

B. Al Ministerio de Salud Pública y Asistencia Social:

- Fortalecer la vigilancia nutricional comunitaria para brindar una atención adecuada y oportuna a los niños y niñas que padecen desnutrición aguda, y reducir el sub-registro de casos que existe actualmente.
- Asegurar la financiación del Programa de Extensión de Cobertura.
- Asegurar la existencia y cobertura nacional del Alimento Terapéutico Listo para el Consumo (ATLC) y vigilar su uso adecuado en los casos de desnutrición aguda, así como la culminación adecuada de los diferentes tratamientos.
- Asegurar la existencia y cobertura nacional de vacunas, micronutrientes y todos los procesos de promoción de la salud incluidos en la Ventana de los Mil Días.

C. A la Secretaría de Seguridad alimentaria y Nutricional:

- Coordinar con instituciones nacionales e internacionales, la planificación e implementación de una encuesta rápida para identificar a las familias con mayor vulnerabilidad a la inseguridad alimentaria y nutricional.
- Coordinar el análisis del comportamiento de la desnutrición aguda a nivel local, a través de las CODESAN o COMUSAN.
- Promover la investigación de los factores causales del incremento de casos de desnutrición aguda en Petén, Suchitepéquez y Escuintla.

D. Al Ministerio de Desarrollo Social:

- En el proceso de asignación y entrega del Bono Seguro, priorizar a las familias donde hay casos de desnutrición aguda en niños y niñas menores de 5 años.

SISTEMA DE INFORMACIÓN NACIONAL DE SEGURIDAD ALIMENTARIA Y NUTRICIONAL -SIINSAN-

FUENTES DE INFORMACIÓN



MIEMBROS DEL COMITÉ

